

Puolustushallinto mukana kestävän energian konsultaatiofoorumissa

Euroopan komissio on yhdessä Euroopan puolustusviraston (EDA) kanssa perustanut puolustus- ja turvallisuusalan energiakysymyksiin keskittyvän konsultaatiofoorumin (Consultation Forum for Sustainable Energy in the Defence and Security Sector, CF SEDSS), jonka ensimmäinen tilaisuus järjestettiin Brysselissä 14.–15.1.2016.

Foorumin tarkoitus on selvittää, miten Euroopan puolustussektori voisi parantaa energiatehokkuutta ja hyödyntää uusiutuvia energialähteitä. Foorumi tarjoaa asiantuntijoille mahdollisuuden jakaa hyviä käytäntöjä ja kokemuksia energiahallinnasta, energiatehokkuudesta ja uusiutuvien energialähteiden käytöstä puolustussektorilla sekä arvioida EU:n energialainsäädännön, erityisesti energiatehokkuusdirektiivin (EED), rakennusten energiatehokkuusdirektiivin (EPBD) ja uusiutuvan energian direktiivin (RES), toimeenpanoa puolustussektorilla. Työssä paneudu-

taan myös erilaisten rahoitusmekanismien käyttöön.

Brysselin tilaisuuteen osallistui noin 80 energia-alan asiantuntijaa lähes kaikista EU:n jäsenmaista. Euroopan komissio, EDA ja NATO olivat myös edustettuina.

Foorumin toimintakausi on 2016–2017, jonka aikana se kokoontuu viisi kertaa. Foorumin ensimmäisessä kokoontumisessa pohjustettiin kaksivuotiskauden tavoitteita, selvitettiin energiatehokkuuden ja EU-direktiivien toimeenpanoa sekä uusiutuvien energialähteiden hyödyntämistä jäsenvaltioissa ja sovittiin kaksivuotiskauden työohjelmasta.

Foorumi on jaettu kolmeen työryhmään, joiden teemat ovat energiajohtaminen, energiatehokkuus ja uusiutuva energia.

LISÄTIETOJA:
ympäristöasiantuntija Hanna Luhtio



Suomesta EDA:n energiafoorumin tilaisuuteen osallistuivat Sami Heikkilä puolustusministeriöstä, Hanna Luhtio Rakennuslaitoksesta ja Sari Uuspaavalniemi Puolustusvoimien tutkimuslaitoksesta.



Katsaus vuoteen 2015

Kertomusvuoden 2015 toiminta alkoi haastavassa muutostilanteessa. Edellisenä vuonna oli tehty merkittäviä puolustusvoimauudistukseen liittyviä päätöksiä, jotka koskivat sekä puolustusvoimia että Puolustushallinnon rakennuslaitosta. Keskeisimpiä Rakennuslaitoksen kannalta olivat puolustushallinnon tilahallinnan kehittämispäätös, sopimustoiminnan keskittäminen sekä laitokseen kohdistetut säästövelvoitteet. Näiden päätösten perusteella asetettiin myös merkittävimmät tulostavoitteet.

Päätösten toimeenpanoa voidaan pitää onnistuneena. Rakennuslaitoksen organisaatorakenne sovitettiin yhteen Logistiikkalaitoksen organisaation kanssa ja samalla kevennettiin johtoportaita kolmesta kahteen. Myös Rakennuslaitoksen henkilöstömäärä sopeutettiin varuskuntien lakkautusten jälkeiseen tilanteeseen. Kertomusvuonna otettiin käyttöön valtakunnallinen, Logistiikkalaitoksen Esikunnan johdolla valmisteltu palvelusopimus, jolla yhtenäistettiin palvelujen sisältöä ja hinnoittelua. Vuoden 2015 toimintasuunnittelussa ja budjetoinnissa huomioitiin lisäksi kevään 2014 kehyspäätöksen mukainen 7 miljoonan euron säästövelvoite.

Muutoksiin liittyi runsaasti toimintaprosesseihin sisältyviä yksityiskohtia, joiden jalkautusta Rakennuslaitos jatkaa yhteistyössä puolustusvoimien kanssa vuonna 2016.

Taloudelliset tavoitteet saavutettiin

Rakennuslaitoksen kokonaisliikevaihto vuonna 2015 oli 166,8 miljoonaa euroa. Liikevaihto supistui edelliseen vuoteen verrattuna 13,0 miljoonaa euroa eli 7,2 %. Supistuminen johtui pääosin puolustusvoimien erillistilauten suunnitelmallisesta vähentämisestä ja asetetusta 7 miljoonan euron säästövelvoitteesta.

Puolustusvoimille palautettiin ylijäämän palautuksena 2,7 miljoonaa euroa. Ylijäämä muodostui pääosin energiapalveluista. Palvelutuotantoa koskevat ja säästövelvoitteen sisältävät tulostavoitteet saavutettiin pääosin, joten vuoden 2015 toimintaa voidaan pitää tehokkaana ja taloudellisena.

Ylläpitotoimiala muutosten kohteena

Rakennuslaitoksen ylläpitovastuulla oleva huoneistoala oli 2,65 miljoonaa neliometriä, josta puolustushallinnon osuus oli 2,5 miljoonaa neliometriä. Puolustusvoimauudistuksen seurauksena ylläpidettävä huoneistoala oli lähes 10 % eli 0,21 miljoonaa neliometriä pienempi kuin edellisvuonna. Puolustusvoimauudistuksen kokonaisvaikutukset arvioidaan puolustusministeriön pyynnöstä vuonna 2016.

Ylläpitotoimialan tärkeimpiä muutoksia oli sopimustoiminnan ja asiakkuuden hallinnan keskittäminen. Puo-

lustusvoimissa toimivalta keskitettiin Logistiikkalaitoksen Esikuntaan ja Rakennuslaitoksessa vastaavasti keskusyksikköön. Rakennuslaitoksen keskusyksikköön nimettiin asiakkuusjohtaja ja kolme asiakasryhmäkohtaista asiakkuuspäällikköä. Nimitykset tehtiin tehtäväjärjestelyillä ilman henkilölisäyksiä. Uuden toimintamallin käyttöönoton voidaan arvioida onnistuneen. Sopimusprosessin yksityiskohdissa on kuitenkin parannettavaa sekä keskustasolla että keskustason ja paikallistason välisessä yhteistyössä.

Toinen merkittävä muutos oli Asiakastukikeskuksen toiminnan käynnistyminen keväällä 2015. Asiakastukikeskus ohjaa koko puolustushallinnon tilahallinnan Help Desk -toimintaa, kiinteistöjen huollon toiminnanohjausjärjestelmää ja keskitettyä rakennusautomaatiovalvontaa sekä edistää tilojen olosuhdehallintaa ja energian kulu- tuseurannan kehittämistä ja hyödyntämistä. Ympäri vuorokautisesti palveleva Asiakastukikeskus ja työnteon mobiiliutta tukevat ohjelmat ovat jatkossa keskeisiä välineitä Rakennuslaitoksen ylläpitotoimintojen tehostamisessa.

Isoja peruskorjaushankkeita

Vuoden 2015 aikana valmistui 46 rakennushanketta, joiden kokonaisarvo oli 59,5 miljoonaa euroa. Suurimpia rakennushankkeita olivat Kaartin



Kuva: Juho Naula / Ruotuväki

Suurimpia rakennushankkeita olivat Pääesikunnan rakennuksen peruskorjaus Kaartinkorttelissa ja uusi Santahamina-talo.



Kuva: Kristi Heilin

Kolmikerroksinen Santahamina-talo täydentää MPKK:n kampuksen.

F-rakennuksen peruskorjaus ja uusi Santahamina-talo Helsingissä sekä Karjalan prikaatin keskusvaraston korjaus ja laajennus Vekaranjärvellä. Santahamina-talon ansiosta Maanpuolustuskorkeakoulun kaikki toiminnot on nyt sijoitettu yhdelle kampusalueelle. Santahaminassa ja Raaseporissa valmistui myös kaksi kasarmien peruskorjaushanketta. Myös varatorakentamista jatkettiin vuonna 2015.

Tulevien vuosien rakentamisen painopistealueita ovat erityiskohteiden, valmiusyhtymien kasarmien ja julkisten rakennusten peruskorjaus- ja perusparannustyöt.

Vuonna 2015 toteutettiin maaperän kunnostuksia yhteensä seitsemässä kohteessa. Lakkautettujen varuskuntien maaperää kunnostettiin Kauhavalla Lentosotakoulun ja Riihimäellä Panssariprikaatin alueilla sekä Isosaaren ja Örön linnakesaarissa.

Ympäristötekniisiä tutkimuksia tehtiin yhteensä 10 kohteessa. Ampuma- ja harjoitusalueiden ympäristöselvitykset valmistuivat Pahkajärven ja Kyläjärven osalta. Ampumarata-alueilla toteutettiin teknisiä parannustoimenpiteitä kuudella eri paikkakunnalla.

Kertomusvuonna käynnistyi Suomen aloitteesta kansainvälinen yhteistyöhanke raskaiden aseiden ympäristövaikutusten hallintamenetelmien ja -tekniikoiden määrittämiseksi. Rakennuslaitoksen ympäristötoimiala on aktiivisesti mukana hankkeessa.

Hyvä työilmapiiri ja tyytyväisiä asiakkaita

Suunnitelmallinen muutosten hallinta näkyy myös Rakennuslaitoksen henkilöstöpolitiikassa. Puolustusvoimauudistuksen yhteydessä henkilötövuosien määrä väheni kokonaisuudessaan 100 henkilötövuodella. Henkilöstöjärjestelyt kyettiin hoitamaan lähes kokonaan ilman irtisanomisia.

Rakennuslaitoksen henkilötövuosimäärä oli kertomusvuonna 749 (790). Julkisen talouden suunnitelman tavoiteluku oli 760. Henkilöstön keski-ikä oli 51 v 3 kk ja keskimääräinen eläkkeelle lähtöikä oli 64 vuotta. Tehdyn työajan suhteellinen osuus vuosityöajasta nousi, mikä johtui sairaus- ja tapaturmapoissaolojen sekä henkilöstökoulutuksen määrän väheneemisestä.

Tyytyväisyyden taso oli työilmapiirikyselyn mukaan 3,6 (asteikolla 1–5). Tulos ylitti hieman tavoitteeksi asetetun tason (3,5).

Asiakastytyväisyyden taso aleni hieman edellisvuodesta. Kokonaistyytyväisyyttä kuvaava indeksi oli 3,92 (4,03). Tulos ylitti kuitenkin asetetun tavoitearvon 3,9 (asteikolla 1–5).

Rakennuslaitoksen keskeisenä tehtävänä vuonna 2016 ovat puolustusvoimien tilahallinnan sopeutusohjelman toteuttamisen tukeminen ja siihen liittyvien muutosten hallinta.

LISÄTIETOJA:
Rakennuslaitoksen johtaja Pekka Salojärvi

Muutoksia johtokunnan kokoonpanossa

Rakennuslaitoksen johtokunnan kokoonpanossa on tapahtunut muutoksia. Oikeustieteen kandidaatti **Eero Lavoselle** on myönnetty ero johtokunnan puheenjohtajan tehtävästä ja kenraaliluutnantti **Raimo Jyväsjärvelle** varapuheenjohtajan tehtävästä.

Johtokunnan uudeksi jäseneksi ja puheenjohtajaksi on nimitetty kenraaliluutnantti (evp) **Paavo Kiljunen** ja toiseksi uudeksi jäseneksi puolustusvoimien sotatalouspäälikkö, kenraaliluutnantti **Kyösti Halonen**.

Johtokunnan muut jäsenet ovat edelleen lainsäädäntöneuvos **Jyri Inha** valtiovarainministeriöstä, controller **Virpi Heikkilä** puolustusministeriöstä, Rakennuslaitoksen johtaja **Pekka Salojärvi**, henkilöstön edustajana Rakennuslaitoksen päaluottamismies **Arto Tulonen** (JHL), pysyvinä asiantuntijoina ympäristöneuvos **Antti Kivipelto** puolustusministeriöstä ja rakennusarkkitehti **Riitta Malmström** Pääesikunnasta sekä sihteerinä Rakennuslaitoksen hallintojohtaja **Ritva Peura**.

Rakennuslaitoksen johtokunnan tehtävänä on ohjata, valvoa ja kehittää laitoksen toimintaa. Nykyisen johtokunnan kolmi-vuotiskausi jatkuu vuoden 2017 loppuun.

LISÄTIETOJA:
hallintojohtaja Ritva Peura

Tyytyväisyys Rakennuslaitoksen palveluihin edelleen korkealla tasolla

Vuoden 2015 asiakastyytyväisyyskyselyn mukaan asiakkaat ovat erittäin tyytyväisiä Rakennuslaitoksen palveluihin, mutta palvelujen yhdenmukaisuutta on vielä parannettava.

Vuosi 2015 oli suurten muutosten vuosi sekä puolustusvoimien että Rakennuslaitoksen organisaatioissa. Uusien organisaatioiden keskinäisen toiminnan järjestelyissä on ollut alkuun vaikeuksia, mutta asiakastyytyväisyyskysely osoittaa, että Rakennuslaitoksen lupaus palveluiden keskeytyksettömästä ja laadukkaasta tuottamisesta on pitänyt. Kokonaistyytyväisyys 3,92 on hieman matalampi kuin vuonna 2014 (4,03) mutta edelleen korkea verrattuna muihin vastaaviin toimijoihin (keskiarvo 3,6).

Parhaat arviot käyttäjäasiakkailta eli niiden tilojen käyttäjiltä, joihin Rakennuslaitos keskitettyjen sopimusten mukaisesti tuottaa palveluita, saavat aiempien vuosien tapaan siivouspalvelut ja yhteistyön sujavuus. Mielikuva hinta-laatusuhteesta sai kriittisimmät arviot. Käyttäjäasiakkaat ovat halukkaita suosittamaan Rakennuslaitosta aktiivisesti.

Kyselyssä oli ensimmäistä kertaa myös tilajakysely, jonka tuloksia käytetään apuna sopimushallinnan ja asiakasyhteistyön prosessien kehittä-



misessä. Tilajakysely kohdistettiin niille tahoille, jotka osaltaan vastaavat organisaationsa puolesta Rakennuslaitoksen palveluiden tilaamisesta tai ohjaamisesta. Tilajilta erityistä kiitosta saavat Rakennuslaitoksen henkilöstön ammattitaito ja asiantuntemus, asiakkaan toiminnan ja tarpeiden tunteminen, palveluhenkisyys, yhteistyö sekä toteutuksen laatu ja työn jälki.

Kehittämistarpeet liittyvät mm. sopimussisältöjen tarkentamiseen, raportointiin, hinnoitteluun ja laskutukseen. Toimintatapojen ja palvelujen yhdenmukaisuuden parantamista toivottiin erityisesti avovastauksissa.

Vanhoista alueellisista toimintatavoista pois oppiminen onkin vuoden 2016 suurimpia haasteita.

Tilaja-asiakkaat ovat keskimäärin kriittisempiä kuin käyttäjät, ja heistä vain 13 % suosittelisi Rakennuslaitosta aktiivisesti. Toisaalta aktiivisten suosittelijoiden lisäksi 61 % tilaajista on kuitenkin varsin tyytyväisiä Rakennuslaitokseen (suositteluhaluus 7 tai 8 asteikolla 0–10).

Rakennuslaitoksen asiakastukikeskuksen toiminta tunnettiin heikosti sekä käyttäjä- että tilaajapuolella. Tämä on luonnollista, koska kyselyn ajankohtana Asiakastukikeskus oli ehtinyt toimia vasta muutaman kuukauden eikä esimerkiksi raportointikäytännöistä vielä ollut kokemuksia. Asiakastukikeskuksen toiminnasta tiedottamiseen tulee kuitenkin kiinnittää erityistä huomiota ja on tärkeää, että palvelupyynnöt ohjataan nopeasti oikeille vastaantajille.

Asiakastyytyväisyyskyselyn tuloksissa on vaihtelua sekä alueellisesti että asiakaskohtaisesti. Tulokset on analysoitu tarkemmin palveluyksiköissä ja ne käsitellään myös asiakaskaiden kanssa yhteistyökokouksissa.

LISÄTIETOJA:
laatujohtaja Sara Kajander

Palvelupyynnöt Asiakastukikeskukseen

Kesällä 2015 toimintansa aloittaneesta Asiakastukikeskuksesta ohjataan puolustuskiinteistöjen huoltoa ja ylläpitoa maanlaajuisesti. Jyväskylässä sijaitseva Asiakastukikeskus vastaanottaa viikossa 350–400 palvelupyynnön, ja määrä kasvaa jatkuvasti.

Asiakkailla on mahdollisuus tehdä vikailmoitukset ja palvelupyynnöt suoraan HUTO-järjestelmään puolustusvoimien Torni-portaalissa olevan

linkin kautta. Muina yhteydenotto-kanavina ovat puhelin ja sähköposti, joiden kautta tulee tällä hetkellä noin puolet palvelupyynnöistä.

Pyynnön jättäminen HUTO-järjestelmään on helppoa, koska siihen ei vaadita erillisiä tunnuksia. Tehtävien vaatiessa voi järjestelmään pyytää omat henkilökohtaiset tunnuksensa Asiakastukikeskuksesta.





Haminassa Jääkärikomppanian varusmiehet peruskorjattuun kasarmiin

Reserviupseerikoulun Jääkärikomppanian peruskorjattu kasarmi ja uusi huoltorakennus vastaanotettiin ja luovutettiin käyttäjälle 26.1.2016. Varusmiehet muuttivat kasarmirakennukseen tilojen varustelun ja kalustuksen jälkeen 15.2.2016. Kasarmi 98:n peruskorjauksen hankesuunnittelu käynnistettiin syyskuussa 2013, ja toteutus alustavista suunnitelmista kohteen käyttöönottoon kesti lähes 2,5 vuotta.

Kolmikerroksinen kasarmirakennus on rakennettu vuonna 1953, ja se oli hankkeen lähtötilanteessa lähes alkuperäisessä kunnossa lukuun ottamatta vähäisiä ilmanvaihdon parannuksia. Rungoltaan hyväkuntoinen rakennus päädyttiin peruskorjaamaan täydellisesti, ja samassa yhteydessä talotekniikka rakennettiin kokonaan uudelleen. Joukkokohtaiselle materiaalille rakennettiin uudisrakennuksena telttakuivaamo ja huolto-

rakennus kasarmin yhteyteen. Kasarmi on kooltaan 3 250 brm² ja huoltorakennus 250 brm².

Vanhasta 1950-luvun hengestä muistuttavat edelleen kasarmin ulkoarkkitehtuuri pääsisäänkäynnin leijona-reliefeineen, tupakerrosten lähes alkuperäinen huonejako sekä mosaiikkibetonilattiat.

Toiminnalliset muutokset liittyivät maastovarustemateriaalin säilytykseen. Märkiä maastovarusteita on aiemmin kuivattu riittämättömissä tai käyttötarkoitukseen sopimattomissa tiloissa. Peruskorjauksessa kasarmin kellarikerrokseen rakennettiin asianmukaiset kuivatustilat henkilökohtaisille maastovarusteille eikä varusteita enää jatkossa viedä majoituskerrokseen.

LISÄTIETOJA:
projektipäällikkö Johanna Virsu



Kiireellisissäkin vikailmoitustapauksissa tulee ottaa yhteyttä Asiakastukikeskukseen, josta ilmoitus välitetään suoraan asianomaiseen Rakennuslaitoksen palveluyksikköön pikaisesti.

Asiakastukikeskus välittää saadut palvelupyynnöt Rakennuslaitoksen palveluyksiköihin. Kiinteistöjen huoltohenkilökunnalla on omat mobiilin toiminnanohjauksen vaatimat päätelaitteensa, mikä nopeuttaa kiinteistö-

jen korjaus- ja huoltotöitä sekä parantaa seurattavuutta.

Puolustushallinnon käytössä on noin 6 000 rakennusta ja 3 000 rakennetta. Asiakastukikeskukseen arvioidaan tulevan vuodessa noin 30 000 vikailmoitusta ja palvelupyynnöitä.

LISÄTIETOJA:
palvelupäällikkö Pasi Kinnunen



Ylivieskalainen ProPellet Oy hoitaa jatkossa puolustushallinnon Länsi-Suomen erilliskohteiden energian toimituksen.



Pellettien raaka-aineena käytetään lähialueen puunjalostusteollisuuden sivutuotteita.

ProPelletille Länsi-Suomen erilliskohteiden energian toimitus

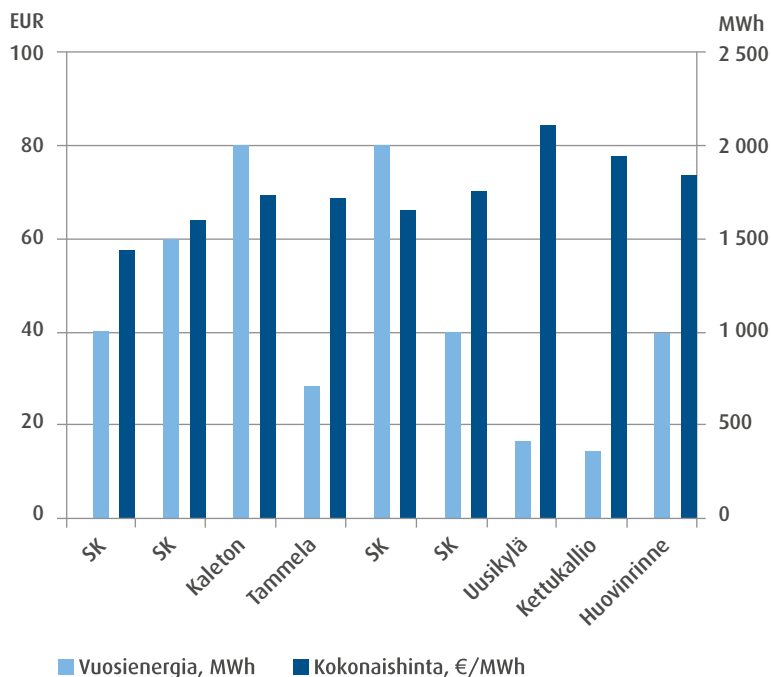
Länsi-Suomen alueen erilliskohteiden energiahuollon kilpailutus ratkesi ProPellet Oy:n eduksi tasaisen kilvan jälkeen. Kilpailutuksen kohteena Länsi-Suomen alueella oli kymmenkunta Senaatti-kiinteistöjen omistamaa erilliskohdetta, joissa on käytetty öljylämmitystä. Näistä sopimukseen otetaan kuluvan vuoden aikana yhdeksän kohdetta, joista puolustuskiinteistöjä on viisi: Kaleton, Tammela, Uusikyliä, Kettukallio ja kohde Säkylässä. Näiden lisäksi on vielä optiona pari kohdetta, joiden kohdalla ratkaisu tehdään tämän vuoden loppuun mennessä.

Erilliskohteiden energian kulutus on 350–2 000 MWh vuodessa ja kilpailutettu vuosienenergia on yhteensä 10 000 MWh. Voittaneen ProPellet Oy:n tarjouksen painotettu energian keskihinta oli noin 68 euroa/MWh.

Pro-Pellet voitti myös aiemmin kilpailutetun Itä-Suomen alueen, jossa keskihinta oli 67 €/MWh.

Yli 90 % uusiutuvalla energialla

Lämmön hinnat ovat kilpailukykyisiä, kun huomioidaan, että kustannus sisältää käytön ja huollon. Kohteiden lämmöntarpeesta yli 90 % tuotetaan uusiutuvilla energialähteillä. Hiili-dioksidipäästöjen vähennys on huomattava, noin 2 000 tonnia vuodessa.



Öljynkäytön vähetessä voidaan monissa paikoin samalla luopua maanalaisista öljysäiliöistä, jotka aiheuttavat riskin erityisesti pohjavesialueilla.

Länsi-Suomen kilpailutuksessa saatiin kolme hyväksyttyä tarjousta, joiden väliset hintaerot olivat alle 10 %. Hankintayksikön kannalta kilpailutus ja valittu konsepti toimi Itä-Suomen tapaan tarkoituksenmukaisesti. Länsi-Suomessa puolustushallinnon kohteiden osuus on merkittävä.

Yhteiskilpailutuksen takia mukaan otettiin kattava lämmön tuotantomäärä, jolloin mukaan saatiin riittävä määrä varteenotettavia tarjoajia.

Kolmannessa vaiheessa 2016–2017 kilpailutetaan Pohjois-Suomen alueen erilliskohteet.

ProPellet Oy on Ylivieskassa toimiva perheyrittäjä, jonka päätoimialat ovat pellettipolttoaineiden valmistus ja lämpöyrittäjäys.

LISÄTIETOJA:
johtava energia-asiantuntija Kari Huttunen

Hankintatoimintaa uudistetaan

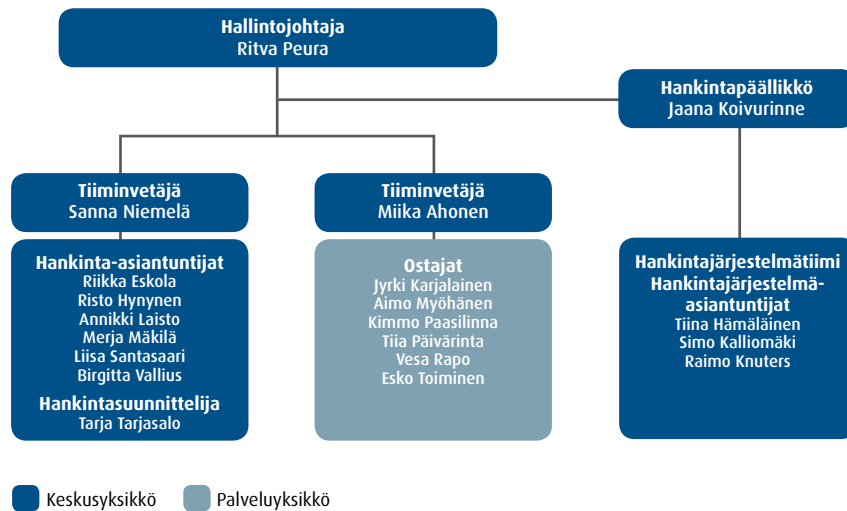
Rakennuslaitoksen uusi hankintaorganisaatio aloitti toimintansa vuoden 2016 alussa.

Valtakunnallinen hankintatoimi muodostuu kilpailutus- ja sopimushallintatiimistä, ostotiimistä ja hankintajärjestelmätiimistä. Uudella toimintamallilla varmistetaan hankintojen ja sopimusten yhtenäinen hallinta keskusyksikön ohjauksessa, samalla kun ostotoiminta on

lähellä kunkin palveluyksikön toimintaa ja paikallista asiantuntemusta.

Hankintatoimella on merkittävä rooli Rakennuslaitoksen toiminnassa, sillä lähes 80 % laitoksen liikevaihdosta syntyy hankintatoimen kilpailuttamista palveluista ja tuotteista.

LISÄTIETOJA:
hallintojohtaja Ritva Peura



Nimityksiä



DI **Kaarina Tanskanen** on nimitetty asiakkuusjohtajaksi. Hän vastaa muun muassa ylläpidon toimialan asiakassuhteista, sidosryhmien välisistä sopimuksista ja raportoinnista.



FL **Eliisa Pärttö** on nimitetty kiinteistöpalvelujen johtavaksi asiantuntijaksi. Hän toimii edelleen myös asiakkuuspäällikkönä 2. Logistiikkaryhmittien osalta sekä vesihuollon johtavana asiantuntijana.



DI **Tiina Ryynänen** on nimitetty NBDE:n (Nordic-Baltic Defence Estates) Suomen projektipäälliköksi. Hän toimii edelleen myös ympäristösuunnittelijan tehtävissä.

Työtyytyväisyys maan keskiarvoa paremmalla tasolla

Rakennuslaitoksen henkilöstön työtyytyväisyyttä on jälleen mitattu. Kokonaistyytyväisyyttä kuvaava indeksi oli 3,6 (asteikolla 1–5) eli kymmenyksen parempi kuin vuonna 2014 (3,5).

Työterveyslaitoksen viime lokakuussa tekemä kysely koostui kymmenestä työhyvinvointiin vaikuttavasta osa-alueesta. Rakennuslaitoksen tulokset ylittävät valtakunnallisen keskiarvon kuudella osa-alueella ja vain yhdellä Suomen keskiarvo on korkeampi kuin Rakennuslaitoksen. Kyselyyn vastasi 497 (528) henkilöä eli vastausaktiivisuus oli 62 % (64 %).

Eriytyisen tyytyväisiä Rakennuslaitoksessa oltiin tehtävien ja tavoitteiden tuntemiseen (4,1), esimiestyöhön (3,8), työn iloon (3,8) ja työryhmien toimivuuteen (3,7). Kehitettävää nähtiin työn kuormitustekijöissä (3,2) ja toimialojen välisessä tiedonkulussa (3,1).

Rakennuslaitoksessa arvostetaan eri-

tyisen korkealle työn sisältöön kuten työn haasteellisuuteen ja työtehtävien itsenäisyyteen liittyviä asioita. Samoin työn ilo sekä omien tietojen ja taitojen hyödyntämisen mahdollisuus koetaan vahvuuksina. Tyytyväisyys palkkaukseen ja koulutukseen pääsyyn ovat hieman laskeneet edellisestä vuodesta. Maanpuolustustahto ja sitoutuneisuus ovat aina olleet korkealla tasolla.

Vuodesta 2013 lähtien kyselyssä on ollut kysymyksiä muutoksen hallinnasta. Nyt kyselyssä oli arvioitavana 1.1.2015 voimaan tullut organisaatiouudistus. Tulokset osoittavat, että Rakennuslaitoksessa muutosten hallinta on hyvällä tasolla vertailuaineistoon verrattuna.

Kyselyn tuloksia hyödynnetään sekä koko laitosta että yksittäisiä työpaikkoja koskevassa kehitystyössä.

LISÄTIETOJA:
henkilöstöasiantuntija Sari Takanen

Puolustushallinnon rakennuslaitos

Puhelinvaihte 0299 8300

Kotisivut www.phrakl.fi
Sähköpostiosoitteemme ovat muotoa
etunimi.sukunimi@phrakl.fi
Kirjaamo: kirjaamo@phrakl.fi

Keskusyksikkö

Isoympyräkatu 10, PL 1
49401 Hamina
Laitoksen johtaja Pekka Salojärvi

Palveluyksiköt

Kouvola

Kouvolankatu 13
45100 Kouvola
Va. johtaja Mikko Matilainen

Helsinki

Santahaminantie 18
00860 Helsinki
Johtaja Aki Toivonen

Turku

Heikkilän kasarmi, PL 20
20811 Turku
Johtaja Reima Johansson

Asiakastukikeskus

Jyväskylä

Puhelin: 0299 83 1900
asiakastuki@phrakl.fi

Säkylä

Huovintie 24 B
27910 Säkylä
Johtaja Jouni Aro

Hämeenlinna

Vankanlähde 7, PL 307
13131 Hämeenlinna
Johtaja Heikki Ilmonen

Tampere

Lapintie 4, PL 253
33101 Tampere
Johtaja Jani Haataja

Jyväskylä

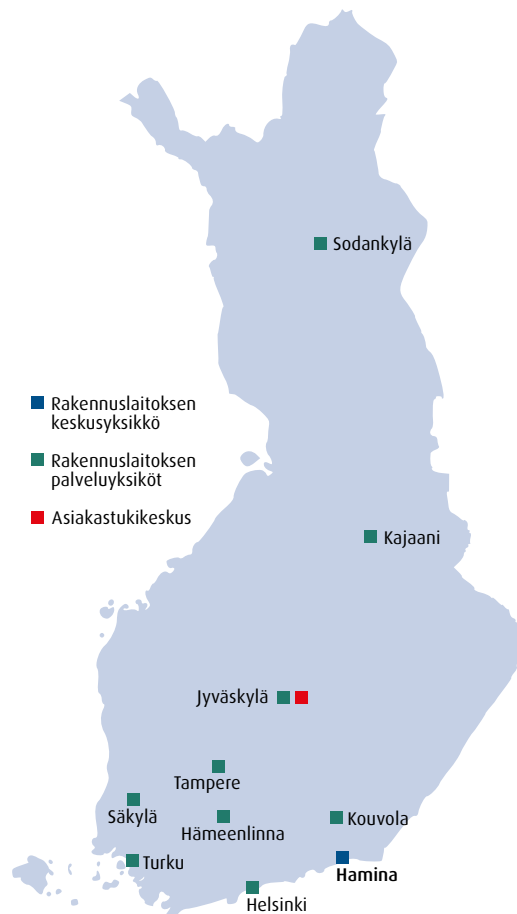
Rykmentintie 7
41160 Tikkakoski
Johtaja Taisto Hämäläinen

Kajaani

PL 630
87101 Kajaani
Johtaja Sakari Hukkanen

Sodankylä

PL 5
99601 Sodankylä
Johtaja Jyrki Siirtola



Parhaat palveluratkaisut

- Energiapalvelut
- Kiinteistöpalvelut
- Rakennuttamispalvelut
- Siivouspalvelut
- Tekniset palvelut
- Tilaturvallisuuspalvelut
- Ympäristöpalvelut

