

Lapin massaräjätysleirillä tuhottiin 81 rekkakuormallista räjähteitä

Kittilän Pokassa Hukkakeron laella tuhottiin elo-syyskuussa puolustusvoimien käytöstä poistettuja, hylättyjä räjähteitä.

Pomokairan erämaassa päivä alkaa räjähteiden siirrolla vaaran laelle, jossa räjäytys suoritetaan täsmälleen ilmoitettuna kellonlyömänä. Kahdeksan kilometrin päässä olevalle katselupaikalle räjähdys ei kuulu heti, mutta sen sijaan näkyy suunnaton tuli- ja pölypallo ja noin 25 sekunnin päästä kuuluu voimakas ääni ja tuntuu vaimea paineaalto. Räjäytyksestä jää jäljelle viisi metriä syvä ja kymmenen metriä leveä kuoppa. Räjäytyksen jälkeen alue tarkistetaan, metalli kerätään talteen sähkömagneetilla ja pyöräkuormaajalla ajetaan kuoppa täyteen maa-ainesta. Seuraavana päivänä paikalle tuodaan taas uusi erä räjähteitä.



Kuvat: Tuula Lampela



– Hukkakeron tunturi Pomokairan erämaassa on osoittautunut hyväksi paikaksi hävittää vanhentunutta materiaalia, kertoo Maavoimien Räjähdelaitoksen esikuntapäällikkö Lassi Raassina. Leiriin osallistuu kolmekymmentä räjähdealan ammattilaista.

– Kolmeviikkoisen leirin aikana hävitettiin yhteensä 81 rekkakuormalista eli yhteensä puolitoista miljoonaa kiloa käytöstä poistettuja ja vanhentuneita ampumatarvikkeita, miinoja ja muita räjähteitä, kertoo Maavoimien Räjähdelaitoksen esikuntapäällikkö ja leirin johtaja Lasse Raassina. – Pois vietävää rautaromua kertyi 15 rekkakuor-

mallista, eli 500 000 kiloa kuljetettiin Tornion terästehtaalle uusiokäyttöön.

Tänä vuonna hävitettävän materiaalin joukossa oli Ottawan sopimuksen mukaan hävitettäväksi määrättyjä jalkaväkimiinoja. Suomella on noin 1,3 miljoonaa jalkaväkimiinaa, jotka on hävitettävä vuoteen 2016 mennessä.

Rakennuslaitos vastaa leirialueesta

Massaräjätysleirin organisaatio koostuu 30 räjähdealan ammattilaisesta, jotka tulevat Maavoimien Materiaalilaitoksesta, Räjähdelaitoksesta ja Huolto-rykmenteistä, sekä vartiointialuupseereista.

Leiri työllistää myös paikallista väestöä, sillä maansiirtotyöt hankitaan



►► paikalliselta urakoitsijalta ja leirin henkilöstön majoitus- ja muonituspalvelut lähikylistä.

Rakennuslaitoksen Sodankylän aluetoimisto vastaa leirin kiinteistöjen ja rakenteiden kunnosta. – Aina kesäkuussa teemme Rakennuslaitoksen edustajien kanssa alueella katselmuksen, jossa alue tarkistetaan ja sovitaan tarvittavista korjaustoimenpiteistä ja tiestön parantamisesta. Rakennuslaitos vastaa myös kaivoveden juomakelpoisuudesta, leirirakennusten siivouksesta, jätehuollosta ja polttopuun hankinnasta, Raassina kertoo.

Syrjäinen alue

Puolustusvoimat on tehnyt massaräjätöksiä Kittilän Hukkakerolla vuodesta

1988 alkaen. Vielä 1970-luvulla vanhentuneet räjähteet hävitettiin upottamalla ne mereen tai maahan. Määräykset muuttuivat 1980-luvulla, ja vanhentunutta materiaalia alettiin hävittää Ruotsin mallin mukaan massaräjätysleirillä.

Hukkakeron tunturi Pomokairan erämaassa osoittautui parhaaksi massaräjätöksen alueeksi: siellä on vähän teitä ja kulkijoita ja paljon soita. Metsähallituksen omistama maa-alue oli jo aiemmin toiminut puolustusvoimien harjoitusalueena, joten tiet ja leirirakennukset olivat jo olemassa.

– Meillä on nykyisin hyvät välit niin paikallisten asukkaiden, paliskuntien, metsästäjien kuin turistienkin kanssa, ja valituksia tulee enää ani harvoin.

– Tiedotamme hyvissä ajoin leiristä, Rakennuslaitos kiinnittää tarvittavat varoitustaulut ja vielä ennen leiriä varmistamme helikopterilla, että 28 000 hehtaarin turva-alueella ei ole ulko- puolisia – ei ihmisiä eikä poroja, Lasse Raassina sanoo.

– Ympäristöasioihin kiinnitetään erityistä huomiota, ja teemme yhteistyötä Rakennuslaitoksen ympäristöasiantuntijoiden kanssa. Räjätösten päästöjen ympäristövaikutuksia on seurattu jo 20 vuoden ajan, eikä päästöistä ole aiheutunut merkityksellistä terveysriskiä ihmisille. Jokaisella leirillä on mukana tutkijat, jotka mittavat eri pisteissä tärinää, painetta ja melua. Näytteitä otetaan kasveista, marjoista, ilmasta, vedestä ja kaloista.

Puolustusvoimauudistuksen vaikutukset Rakennuslaitoksen toimintaan

Puolustusvoimauudistuksen myötä Suomen puolustusvoimien sodan ajan vahvuus pienenee 350 000 sotilaasta 230 000 sotilaaseen ja henkilöstön määrä vähenee 2 200 työntekijällä vuoteen 2015 mennessä.

Kun puolustusvoimien joukko-osastoja lakkautetaan ja yhdistetään, luovutaan myös osasta puolustuskiinteistöjä.

Rakennuslaitoksen ylläpitämä huoneistoala on nyt noin 3,1 miljoonaa htm², josta siis vähenee noin 370 000 htm². Tämän myötä Rakennuslaitoksen vuosittainen liikevaihto supistuu noin 14 miljoonalla eurolla ja henkilöstön vähentämistarve on noin 100 henkilötyövuotta. Nämä puolustusvoimauudistuksen vaikutukset vuosille 2012–2016 on arvioitu puolustusvoimilta saatujen tietojen perusteella.

Rakennuslaitos on laatinut oman toimintasuunnitelmansa uudistuksen vaikutuksista laitoksen organisaatioon, toimintaan ja henkilöstöön.

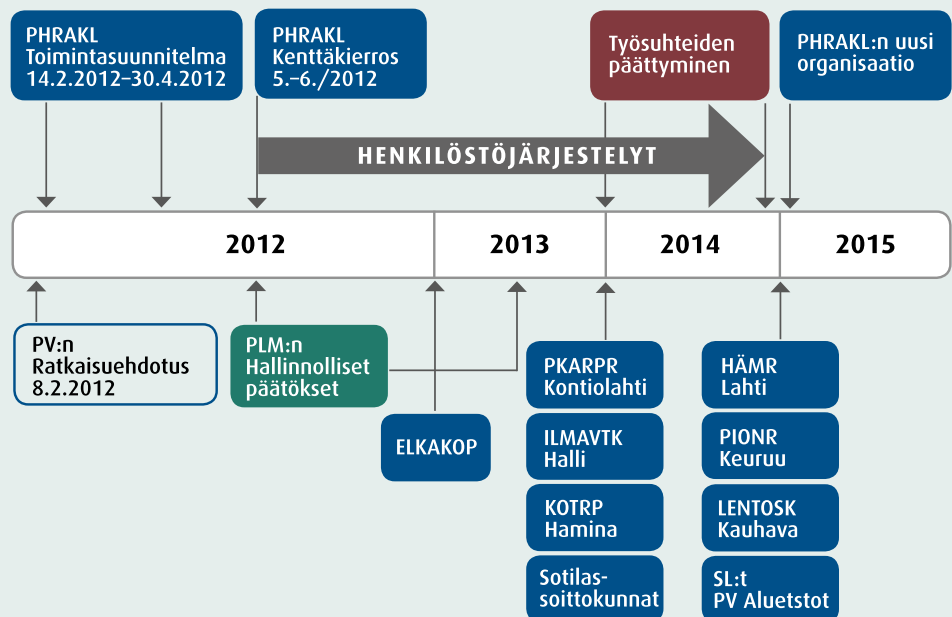
Toimintasuunnitelman tavoitteena on varmistaa Rakennuslaitoksen toimintojen häiriötön jatkuminen puolustusvoimaproessin aikana.

Rakennuslaitoksessa on aloitettu yt-menettely ja lähtökohtana on, että jokainen muutoksen kohteena oleva henkilö huomioidaan yksilöllisesti.

Työntekijöiltä edellytetään muutostilanteessa myös valmiutta muutokseen ja aktiivista asennetta uusiin tehtäviin tai uuden työpaikan etsimiseen.

LISÄTIETOJA:
Laitoksen johtaja Pekka Salojärvi

Puolustusvoimauudistuksen toimeenpano Rakennuslaitoksessa



Tilha – sähköinen tilaustenhallinta käyttöön

Tilaustenhallinnan kokonaispalvelu (Tilha) on osa valtion taloushallinnon ja hankintatoimen sähköistämistä.

Valtion hankintayksiköissä otetaan asteittain käyttöön sähköinen tilaustenhallinnan kokonaispalvelu (Tilha). Taloushallinnon ja hankintatoimen sähköistämisen on osa valtion hankintastrategian mukaista organisaation ja prosessien kehittämistä, jota toteutetaan valtioneuvoston periaatepäätöksen (4.2.2010) mukaisesti.

Tilhan tavoitteena on tarjota sähköinen tilauskanava kilpailutettujen tuotteiden ja palveluiden hankintaan, sähköistää entisestään hankintatoimen ja ostolaskujen käsittelyn prosesseja, hyödyntää hankinnoissa valtion volyymietuja ja minimoida päällekkäisiä kilpailutuksia sekä tehostaa kulutuksen ja tilauskannan seurantaa ja raportointia.

Puolustushallinnon rakennuslaitoksen Tilha-projekti käynnistettiin 16.5.2012 yhteistyössä Valtiokonttorin ja Baswaren kanssa. Projektiryhmään kuuluvat hankintapäällikkö **Jaana Koivurinne** ja kahdeksan hankintatoimen, taloushallinnon ja tietohallinnon asiantuntijaa sekä hallintojohtaja.

Rakennuslaitoksen tavoitteena on järjestelmän käyttöönotto ja tuotannon

aloittaminen viimeistään 4.3.2013. Rakennuslaitos ottaa Tilhan käyttöön kuitenkin vaiheittain niin, että aluksi Tilhaan otetaan mukaan tavarantoimittajat ja myöhemmässä vaiheessa palveluntuottajat ja urakoitsijat.

Puolustushallinnon rakennuslaitos kehittää Tilhan avulla hankintatoimeen ja taloushallintoon yhtenäistämällä tilauskäytäntöjä sekä sähköistämällä tilaamisen ja ostolaskujen käsittelyn prosesseja. Tilha myös mahdollistaa tarkemman kulutuksen ja tilauskannan seurannan ja raportoinnin sekä parantaa budjetin toteutumisen seurantaa lisäämällä ennustettavuutta.

Rakennuslaitoksen Tilha-yhteyshenkilöille järjestetään infotilaisuuksia, joiden tarkoitus on helpottaa uusien toimintatapojen käyttöönottoa. Tällaisia tilaisuuksia ovat mm. syksyn 2012 aikana järjestettävät koulutus- ja neuvottelupäivät, jotka on sisällytetty Rakennuslaitoksen tapahtumakalenteriin. Lisäksi Rakennuslaitoksen johtoryhmää ja alueiden toimistopäälliköitä sekä hankkijoita informoidaan projektin etenemisestä.

LISÄTIETOJA:
Tilha-projektipäällikkö Jaana Koivurinne

Amiedu koulutuskumppaniksi

Rakennuslaitos on tehnyt ammatillisen aikuiskouluttaja Amiedun kanssa yhteistyösopimuksen koulutus- ja kehittämis-yhteistyöstä. Yhteistyön päämääränä on Rakennuslaitoksen tulevaisuuden kilpailukykyyn varmistaminen osavalla ja pätevällä henkilöstöllä.

Amiedu tukee Rakennuslaitosta henkilöstölle suunnattujen koulutusten suunnittelussa, toteutuksessa ja hallinnoinnissa vuosittain sovittavan toimintasuunnitelman mukaisesti. Vuosisuunnitelmassa määritellään keskeiset kohderyhmät, palvelutuotteet, tavoitteet, toimintamallit, tarvittavat resurssit ja seurannan mittarit. Amiedu nimeää Rakennuslaitoksen yhteyshenkilöksi asiakasvastaavan ja kunkin käynnistettävän ohjelman pääkouluttajat.

LISÄTIETOJA:
hallintojohtaja Ritva Peura



Joensuussa uudenlaiset rekrymessut

Valtion henkilöstöpalvelut järjestää keskiviikkona 7.11.2012 Joensuun Tiedepuistossa uudentyypiset rekrytointimessut. Yleensä rekrytointimessuja järjestävät työnantajat, mutta tällä kertaa yritykset kutsutaan tutustumaan työnhakijoihin.

Joensuun ja Kontiolahden alueella on jäämässä toistasataa ammattilaista työttömäksi, kun Pohjois-Karjalan Prikaati lakkautetaan vuoden 2013 lopussa ja Hätäkeskuslaitoksen palvelut siirretään Joensuusta Kuopioon jo tämän vuoden aikana.

Prikaatissa työskentelee sotilaiden lisäksi esim. kokeneita kiinteistö- ja ruokahuollon sekä henkilöstö- ja taloushallinnon ammattilaisia. Rakennuslaitoksen henkilöstön osuus on yli 10 henkilöä.

Pohjois-Karjalassa on tuhatkunta

yritystä, joiden toiminta on vaarassa lakata, sillä jatkajia ei ole. Rekrytointimessujen tavoitteena on saada aikaan oikea-aikaisia kohtaamisia työntekijöiden ja työnantajien kesken. Messut järjestetään yhteistyössä Pohjois-Karjalan ELY-keskuksen ja Joensuun TE-toimiston kanssa. TE-toimiston saamien alustavien yhteydenottojen perusteella tällaiselle tapahtumalle on kysyntää.

Yksittäisen messupäivän lisäksi Valtion henkilöstöpalvelut tarjoaa sekä Pohjois-Karjalan Prikaatin että Hätäkeskuslaitoksen työttömyysuhan alaiselle henkilöstölle mahdollisuuden videohaastatteluun. Näin messut jatkuvat useampia kuukausia, ellei rekrytointipäätöstä voida juuri nyt tehdä.

LISÄTIETOJA:
hallintojohtaja Ritva Peura

Kehityskeskustelut auditoidaan

Rakennuslaitoksessa toteutetaan jatkuvan parantamisen periaatetta. Kehityskeskustelujen kehittämiseksi auditoidaan kehityskeskustelukäytäntö, jolloin arvioidaan, täyttyvätkö kehityskeskusteluille asetetut vaatimukset. Auditointi tehdään syksyn 2012 aikana Lapin, Kajaanin ja Länsi-Suomen alueilla. Kehityskeskustelujen yhtenä tärkeänä tehtävänä on tuoda esiin henkilöstön osaamisen kehitystarpeet. Kehityskeskustelujen sisäiseen auditointiin osallistuvat sekä esimiehet että henkilöstö.

LISÄTIETOJA:
laatujohtaja Ritva Touré



Kuva: Puolustusvoimat

Väki vaihtui kasarmeilla

Perjantaina 6.7. varusmiespalveluksesta siirtyi reserviin noin 9 200 varusmiestä. Kotiutuvista 362 vuorokautta palvelleita varusmiehiä oli noin 5 200 ja 180 vuorokautta palvelleita noin 4 000.

Heti seuraavana maanantaina 9.7. saapumis-erässä 2/12 aloitti palveluksensa vajaat 14 000 alokasta, joista noin 300 on naisia. Lisäksi Rajavartiolaitoksen joukoissa palveluksen aloitti noin 200 alokasta.

Suurimpia alokkaiden vastaanottajia ovat valmiusyhtymät Karjalan Prikaati (noin 1 850 uutta alokasta), Kainuun Prikaati (noin 1 850) ja Porin Prikaati (noin 1 100). Ruotsinkieliset varusmiehet aloittivat palveluksensa pääasiassa Uudenmaan Prikaatissa (noin 700).



Langaton nettiyhteys kaikkiin varuskuntiin

Langaton nettiyhteys on tarkoitus saada kaikkiin varuskuntiin vuoden 2013 loppuun mennessä, kertoi puolustusministeri **Carl Haglund** vieraillessaan elokuussa Kaartin Jääkäriyrykmentissä.

– Varusmiehillä pitää olla mahdollisuus hoitaa pankkiasioita ja pitää yhteyttä ystäviin ja sukulaisiin sekä käyttää viihdettä, kuitenkin asiallisesti. Internet on nuorille aikuisille luonteva osa arkea, Haglund sanoi.

Haglundin mukaan langattomat nettiyhteydet on mahdollista toteuttaa nykyisellä budjetilla.

Kasarmien sisäilmaongelmiin

Vanhoissa kasarmeissa esiintyy ajoittain sisäilmaongelmia, jotka pyritään aina selvittämään mahdollisimman nopeasti ja perusteellisesti. Sisäilmaongelmissa on tärkeää yksilöidä, mistä kasarmista tai yksittäisestä tuvasta on kyse, jotta selvitykset voidaan aloittaa ripeästi.

Varuskuntien yksikköupseereilla on tunnukset Rakennuslaitoksen Help Desk-vikailmoitusjärjestelmään, jonka kautta ongelmatapaukset ohjautuvat kyseisen rakennuksen kiinteistöhoitajalle. Jos varusmiehet epäilevät kasarmissa olevan sisäilmaongelmia, heidän tulee viipymättä kertoa asiasta yksikön henkilökunnalle, joka ilmoittaa siitä edelleen kiinteistöhoitajalle.

Puolustusvoimilla, Senaattikiinteistöillä ja Puolustushallinnon rakennuslaitoksella on yhteinen toimintamalli sisäilmaongelmien hoitamiseksi, ja varuskunnissa on omat sisäilmatyöryhmänsä, joiden tehtävänä on kartoittaa ja poistaa ongelmat.

PUOLUSTUSHALLINNON KIINTEISTÖTOIMINTATAPA SISÄILMA- JA K

VALITUS/ HAVAINTO	SELVITYSPÄÄTÖS VASTUUT
• Asiakas	PV/J-OS
• Asiakkaan asiakas	SK
• Oireileva henkilö	PHRAK
• Epäily	Työterveys
• Vaurio	Sisäilmasto-ryhmä
• Selvitystarve	• Sopimukset • Ohjeet • Lainsäädäntö



Tupien päivittäisestä siisteydestä vastaavat

Syyt ja toimenpiteet

Sisäilmaongelmat voivat johtua puutteellisesta ilmanvaihdosta, rakenteiden kosteusongelmista, tilojen epäpuhtaudesta, väärästä lämpötilasta tai tilojen vääränlaisesta käytöstä.

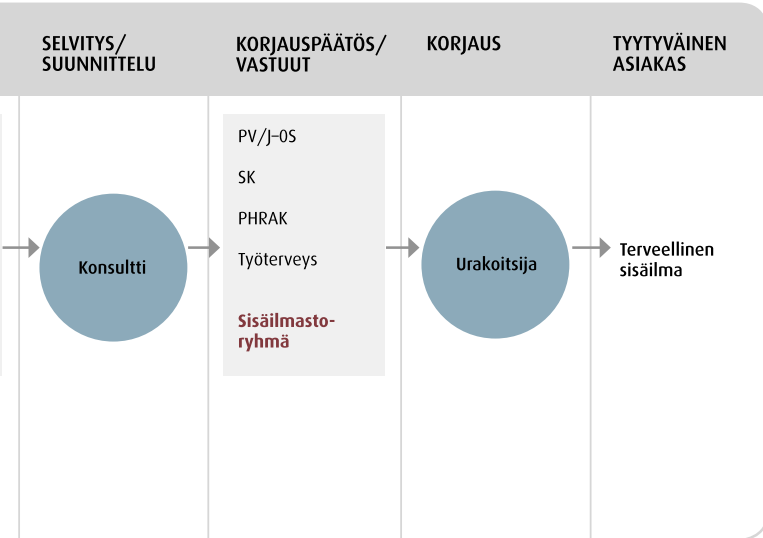
Olosuhteet kasarmeissa ja maastossa saattavat altistaa allergia- tai astmaoireluun. Ärsytystä saattavat aiheuttaa kenttä- ja kasarmiolosuhteet, käsiteltävät aineet, tarvikkeet ja varusteet sekä liikkuminen ja yöpyminen maastossa.

Kiinteistöhoitajan ja huollon toimenpiteet toteutetaan huolto-ohjeiden mukaisesti, ja sisäilmaongelmia ehkäistään kiinteistöjen säännöllisillä tarkastuksilla.

Tupien siisteydestä vastaavat varusmiehet. Rakennuslaitoksen siivospäälliköt pitävät kunkin saapumiserä varusmiehille oppitunnin ja kouluttavat siivousvälineistön käyttöön ja niiden hoitoon. Samassa yhteydessä on tietoisuus jätelajittelusta.

tartutaan ripeästi

ISTÖT
OSTEUSONGELMIEN HALLITSEMISEKSI



at varusmiehet koulutetaan siivousvälineiden käyttöön ja niiden huoltoon.

Sellaiset rakennusten kunnostustyöt ja investoinnit, joilla turvataan terveellinen ympäristö, ovat tärkeysjärjestyksessä ensisijaisia. Tänä vuonna kasarmien peruskorjaukseen investoidaan 4,6 miljoonaa, ensi vuonna 8,9 miljoonaa ja sitä seuraavana vuonna 12,6 miljoonaa euroa. Puolustuskiinteistöjen kunnossapitoon käytetään vuosittain noin 20 miljoonaa euroa. Puolustusvoimien käytössä on yhteensä 134 kasarmirakennusta.

Sisäilman laatua parannetaan myös sillä, että runsaasti kosteutta sisältävät varusteet, kuten teltat ja ulkovarusteet, kuivataan niille peruskorjaushankkeiden yhteydessä rakennetuissa kuivaustiloissa.

LISÄTIETOJA:
laatujohtaja Ritva Touré



Kasarmien jätehuoltoa kehitetään

Rakennuslaitos kampanjoi jatkuvasti, jotta varuskunnissa jätteet lajiteltaisiin oikein ja tehokkaasti. Syksyn aikana kasarmien sisätiloihin toimitetaan tarvittavat jäteastiat ja uudet jätelajitteluun kannustavat julisteet, joissa viestinä on ”Hei, mieti vähän, mihin pönttöön mitäkin panet”.

Julisteiden avulla kerrotaan, mitä jätteitä kyseisessä varuskunnassa lajitellaan minkäkin väriseen säiliöön. Julisteissa on myös varuskunnan ympäristövastaavan nimi ja puhelinnumero.

Rakennuslaitos seuraa puolustushallinnossa syntyvän kiinteistöjätteen määrää ja kustannuksia. Sysäyksen jätteen huolellisempaan lajitteluun antoi kesällä 2011 tehty sekajätteen lajittelu-tutkimus, jonka mukaan sekajätteen joukkoon joutuu mm. suuret määrät kierrätettäviä pulloja.

LISÄTIETOJA:
jätehuoltoasiantuntija Nina Kokko

Lappeenrannan sotilaskodin korjaus

Lappeenrannassa Rakuunanmäen varuskunta-alueella peruskorjataan sotilaskodin julkisivut. Osa ikkunoista korjataan ja osa uusitaan, seinät paneloidaan ja vesikatto uusitaan sekä tehdään sadevesiviemärointi. Rakennus on valmistunut 1800-luvun loppupuolella. – Korjaustöiden yhteydessä selvisi, että rakennuksen seinissä oli jopa yhdeksän maalikerrosta, kertoo palveluvastaava **Timo Suurkuukka** Rakennuslaitoksen Lappeenrannan aluetoimistosta.



Kuva: Henrik Helin

Tavoitteena pienentää hiilidioksidipäästöjä lähes 15 000 tonnilla vuodessa

Puolustushallinnon kiinteistöjen vuotuinen lämmöntarve on 400 GWh, ja siitä vajaa viidennes kateetaan uusiutuvilla energialähteillä. Uusiutuvia energialähteitä ovat biomassat, biokaasu sekä aurinko- ja maalämpö.

Turve on Suomessa luokiteltu hitaasti uusiutuvaksi kotimaiseksi biomassapolttoaineeksi, jolla on aluepoliittinen ja energiahuollon varmuutta lisäävää vaikutusta. EU-tasolla turve on määritelty fossiiliseksi polttoaineeksi. Puolustushallinnon polttoaineiden tilastoinnissa käytetään EU-määritelmää.

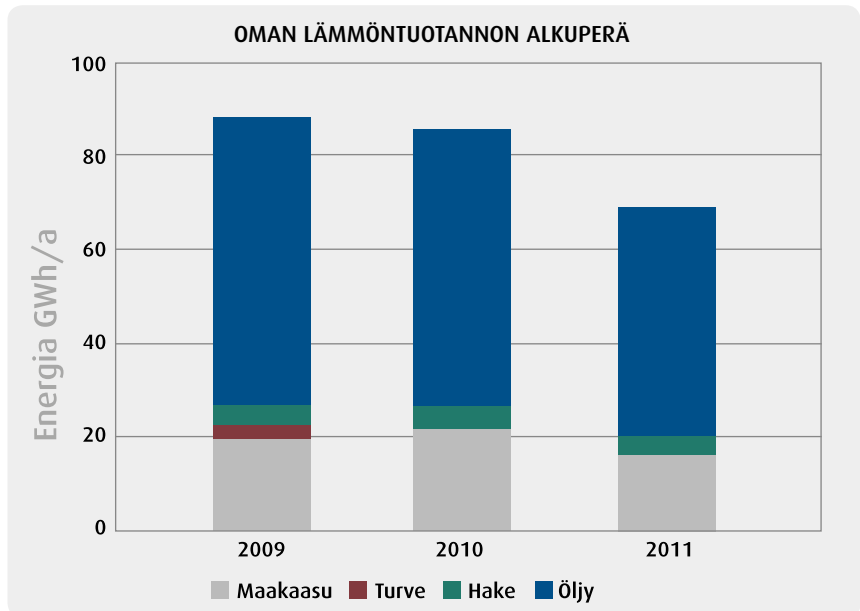
Puolustushallinnon kiinteistöjen lämmöstä puolet tuotetaan kaukolämmöllä, 30 % aluelämpönä ja loput 20 % omana tuotantona etupäässä öljyllä. Oman tuotannon uusiutuvien energialähteiden osuus on 6 %.

Oman lämmöntuotannon alkuperä

Uusiutuvien energialähteiden osuutta kasvatetaan kilpailuttamalla lämmönhankinta alueellisesti sopimusten umpeutuessa. Esimerkiksi Säkyän aluelämpökeskuksen uusiminen hakekäyttöön vuoden 2013 aikana laskee öljynkulutusta 1 800 kuutiota vuodessa. Koko kiinteistökannassa uusiutuvan energian osuus kasvaa 4 prosenttiyksikköä 22 prosenttiin. Hiilidioksidipäästöt pienenevät noin 4 800 tonnia vuodessa.

Tikkakosken lämmöntoimituksen kilpailutus

Rakennuslaitoksen Jyväskylän aluelämpötoimisto kilpailuttaa yhteistyössä Senaatti-kiinteistöjen kanssa Luonetjärven varuskunnan lämmöntoimituksen kuluvan vuoden loppuun mennessä. Vanha lämpösopimus päättyi viime vuonna ja on irtisanottu vuonna 2012. Lämmöntoimituksen hankintailmoitus on julkaistu Hilmassa. Uusi sopimuskausi alkaa vuoden 2014 kesällä.



Luonetjärven sääkorjattu lämmöntarve on 15 000 MWh vuodessa. Varuskunta-alueella on muiden asuin-kiinteistöjen kulutusta 5 000 MWh. Näiden lisäksi aluelämpökeskuksista on toimitettu energiaa Tikkakosken taajamaan 23 000 MWh vuodessa.

Nykyinen lämpökeskus käyttää polttoaineena turvetta ja pellettiä, jotka tullaan korvaamaan metsähakkeella. Öljyllä katetaan energian huipputarve. Hankkeen myötä uusiutuvan energian osuus kasvaa 2–3 prosenttiyksiköllä puolustushallinnon koko kiinteistökannassa.

Säkyän ja Tikkakosken varuskuntien lämmöntoimitusten kilpailutusten jälkeen uusiutuvien energialähteiden osuus nousee neljännekseen. Puolustusvoimauudistuksen myötä poistuu turve- ja öljylämpöä käytöstä siten, että uusiutuvien osuus asettunee 30 prosenttiin tasolle vuonna 2016.

Eroon oman lämmöntuotannon öljyriippuvuudesta

Yhteistyöhankkeena Senaatti-kiinteistöjen kanssa selvitetään alueellisen lämmönhankinnan konseptointia ja kilpailutusta. Alueellisen peittävyden parantamiseksi on tarkasteltavana

rakennuskantaan otettu puolustuskäyttöön lisäksi mukaan rajavartioston ja vankeinhoidon käytössä olevia öljylämmitteisiä kiinteistöjä.

Tarkasteltavia kohteita ja lämmityskattiloita on vajaat sata ja vuosienergia noin 80.000 MWh pääosin puolustushallinnon kiinteistöissä. Tarkastelussa ovat kohteet, joiden vuosienergia on vähintään 200 MWh.

Tavoitteena on korvata vuoden 2016 loppuun mennessä jopa puolet (lähes 40 GWh) puolustushallinnon oman lämmöntuotannon öljynkulutuksesta uusiutuvilla energialähteillä eli hakkeella, puupelletillä ja maalämmöllä. Tämä nostaisi uusiutuvien energialähteiden osuutta 10 prosenttiyksiköllä. Hiilidioksidipäästöt pienenisivät yli 10 000 tonnia vuodessa.

Näillä toimenpiteillä puolustushallinnon kiinteistöjen lämpöenergiasta lähes 40 prosenttia tuotettaisiin uusiutuvilla energialähteillä. Tämä täyttää RES-direktiivin kansallisen tavoitteen vuoteen 2020. Tavoite ja alueellisen lämmöntuotannon konsepti ovat haastavia, mutta saavutettavissa – kustannustehokkaasti.

LISÄTIETOJA:
energia-asiantuntija Kari Huttunen



Kuva: Kari Koponen

Sinkoammuntapaikka. Ympäristöselvityksessä arvioidaan toimintojen vaikutusta ympäristöön.

Ympäristöselvitykset osana puolustusvoimien ympäristönsuojelua

Puolustusvoimien keskeisille ampuma- ja harjoitusalueille laaditaan ympäristöselvitys.

Ympäristöselvitys tarkoittaa hankkeen tai kohteen ympäristövaikutusten selvittämistä tavalla, joka on YVA-lain (Laki ympäristövaikutusten arviointimenettelystä 468/1994) mukaisen menettelyn kaltainen mutta suppeampi ja vapaamuotoinen. Selvityksen laajuus ja painotukset määräytyvät tapauskohtaisesti.

Selvitysvaiheessa ei yleensä tarvita laajoja maastotöitä, vaan arviointi suoritetaan käytettävissä olevan tiedon, kuten toimintahistoriatietojen, karttojen ja ilmakuvien, aikaisempien ympäristötutkimusten ja -selvitysten, erillisten ympäristölupadokumenttien sekä tarkkailutietojen perusteella.

Maaperä- ja pohjavesiolosuhteet kuvataan

Ympäristöselvityksessä kuvataan kohdealueen maaperä- ja pohjavesiolosuhteet sekä alueen luontoarvot ja ympäristön herkät kohteet. Toimintojen ja niiden sijainnin suhde ympäristöön arvioidaan käsitteellisen riskinarvioinnin keinoin. Johtopäätöksiä esitetään yhteenvedo ympäristön tilasta ja toimintojen vaikutukset ympäristöön.

Havaittujen ympäristöriskien poistamiseksi ja altistumisen estämiseksi esitetään riskinhallintatoimenpiteitä. Ympäristöselvityksen tulosten perusteella esitetään tarvittaessa kohteen

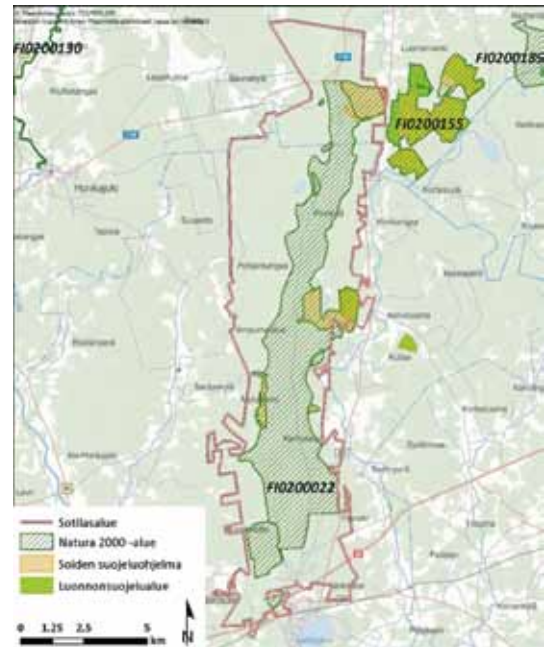
lisätutkimuksia ja selvityksiä. Tällä hetkellä ympäristöselvityksiä tehdään Rovajärven, Taipalsaaren, Santahaminan ja Syndalenin ampuma- ja harjoitusalueilla.

Vaikka puolustusvoimien harjoittama ampuma- ym. toiminta koetaan usein ympäristön kuormittajaksi, vuosikymmeniä voimassa olleet alue-, käyttö- ja kaavoitusrajoitukset ovat toisaalta mahdollistaneet monilla alueilla monipuolisen ja muualla harvinaistenkin eliölaajien ja -yhteisöjen muodostumisen. Ympäristöselvityksen avulla pyritään vähentämään ja ehkäisemään kohdekohtaisesti ympäristön kannalta haitallisimpien toimintojen ympäristövaikutuksia. Samalla arvioidaan myös ympäristönsuojelun vaikuttavuuden ja kustannustehokkuuden paranevan puolustusvoimissa.

Toimintaedellytykset turvataan

Puolustusvoimien ympäristönsuojelun tärkein tehtävä on harjoitusmahdollisuuksien säilyttäminen ja toimintaedellytysten turvaaminen. Puolustusvoimien tavoitteena on minimoida toiminnasta aiheutuvat ympäristöhaitat. Rakennuslaitoksen ympäristöyksikkö tukee puolustusvoimia näiden tavoitteiden toteutumisessa omalla erityisasiantuntemuksellaan. Vuonna 2011 aloitetut ampuma- ja harjoitusalueiden ympäristöselvitykset ovat osa tätä työtä.

Puolustusvoimilla on lakisääteiseen joukkojen kouluttamiseen käytössään 70 ampuma- ja harjoitusaluetta, joista



Niinisalon Pohjankangas. Puolustusvoimien aluerajaus ja luonnonsuojelualueet.

25:llä suoritetaan raskaiden asejärjestelmien kovapanosammuntoja ja räjäytyksiä. Alueet sijaitsevat eri puolilla Suomea ja vaihtelevat kooltaan ja ympäristörakenteeltaan huomattavasti. Useat näistä alueista sijaitsevat vedenoton kannalta tärkeillä pohjavesialueilla ja sisältävät erityyppisiä suojelualueita ja suojeltuja eliölajeja ja niiden elinympäristöjä.

LISÄTIETOJA:
ympäristöasioiden johtava asiantuntija
Kari Koponen

Pohjoismainen puolustuskiinteistökokous Ruotsissa

Pohjoismaisen yhteistyöfoorumin Nordic Defence Estates vuosikokous pidettiin tänä vuonna Pohjois-Ruotsissa Storforsenissa 26.–29.8. Lisäksi vierailtiin Bodenin varuskunnassa ja Vidselin harjoitusalueella. Kokousta isännöi Rakennuslaitoksen Ruotsin tytärganisaatio Swedish Fortifications Agency. Suomesta kokoukseen osallistui edustajia puolustusministeriöstä, Pääesikunnasta ja Rakennuslaitoksesta.

Vuosikokouksessa yhteistyöfoorumin työryhmät raportoivat vuoden aikana tekemänsä yhteistyön tuloksia. Kuluneen vuoden aikana ovat toiminteet seuraavat työryhmät: Business Ratio and Benchmarking, Building Smart, Communication, Energy, Environment ja Intops.

LISÄTIETOJA:

NDE/Suomen projektijohtaja Ritva Touré



Kuva: Mikael Eggdahl

Kokousväkeä yhteiskuvassa, taustalla Storforsen.

Tattoo toi väkeä Haminaan



Kansainvälinen Hamina Tattoo -sotilasmusiikkitapahtuma järjestettiin heinä-elokuun vaihteessa. Reilun 21 000 asukkaan Hamina sai elämää kaduille, konserttisaleille, puistoihin ja rannoille yli 70 000 vierailijasta. Viikko huipentui loistaviin Marssishow-esityksiin Hamina Bastionissa.

Tänä vuonna mukana oli ulkomaisia soittokuntia Hollannista, Venäjältä, Italiasta ja Latviasta. Suomalaisia edustivat Puolus-

tusvoimien varusmiessoittokunta, Kaartin soittokunta sekä yhdistetty Karjalan soittokunta ja Rakuunasoittokunta. Marssishow'n solistina kuultiin upeaa sopraanoa **Mari Paloa**, joka esitysten päätteeksi lauloi yhdessä tilaisuuden mallikkaasti juontaneen **Mikael Konttisen** kanssa.

Hamina Tattoo on vakiintunut joka toisena vuotena järjestettäväksi viikon mittaiseksi sotilasmusiikin suur tapahtumaksi. Pääesityksen paikka on entisöity 1700-luvun Bastionin keskuslinnoitus, jonka kattaa Euroopan suurin kesäajan telttakatos.

Perjantaina 3. elokuuta Rakennuslaitoksen Keskusyksikössä vieraili asiakkaita ja yhteistyökumppaneita. Vieraat tutustuivat ensin Rakennuslaitoksen toimitiloihin, ja sen jälkeen väki siirtyi katsomaan Tattoo Marssishow'ta ja lounastamaan Bastionin holvistoon.



Kuva: Kirsti Helin

